



HØRSHOLM KOMMUNE

Hørsholm Kommunes miljøtilsynsplan 2021 - 2025



Hvad er en miljøtilsynsplan

Miljøtilsynsplanen fortæller virksomheder, borgere og andre myndigheder, hvordan Hørsholm Kommune fører tilsyn på virksomheder og landbrug. Alle kommuner skal lave en 4-årig tilsynsplan jf.

Miljøtilsynsbekendtgørelsens¹ § 3. Tilsynsplanen skal indeholde:

- En angivelse af det geografiske område, som planen omfatter
- En generel vurdering af hvilke væsentlige miljøproblemer, der er i kommunen
- En fortegnelse over virksomheder og landbrug, der er optaget på bilag 1 til bekendtgørelse om godkendelse af listevirksomhed, og de husdyrbrug, hvor dyreholdet overstiger en dyreenheds- eller stipladsgrænse i § 12, stk. 1, nr. 1-3, i lov om miljøgodkendelse m.v. af husdyrbrug.
- En beskrivelse af, hvordan et tilsynsbesøg tilrettelægges og gennemføres samt selve tilsynsindsatsen
- En beskrivelse af hvordan kommunen samarbejder med andre myndigheder.

Tilsynsplanen opdateres mindst hvert 4. år.

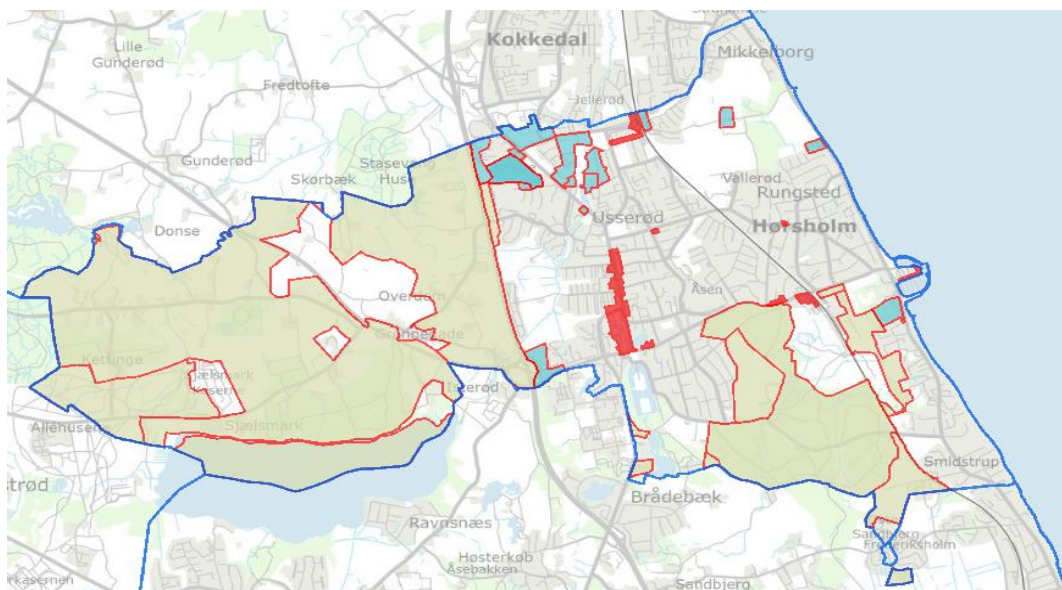
Med miljøtilsynsplanen ønsker Hørsholm Kommune at medvirke til, at virksomheder i kommunen får et øget fokus på at værne om miljøet og gener fra bl.a. røg, støj og møg, så samfundsudviklingen i kommunen kan ske på et bæredygtigt grundlag ved, at

- Fremme genanvendelse,
- Begrænse problemer i forbindelse med affaldshåndtering og
- Begrænse anvendelse og spild af råstoffer og andre ressourcer.

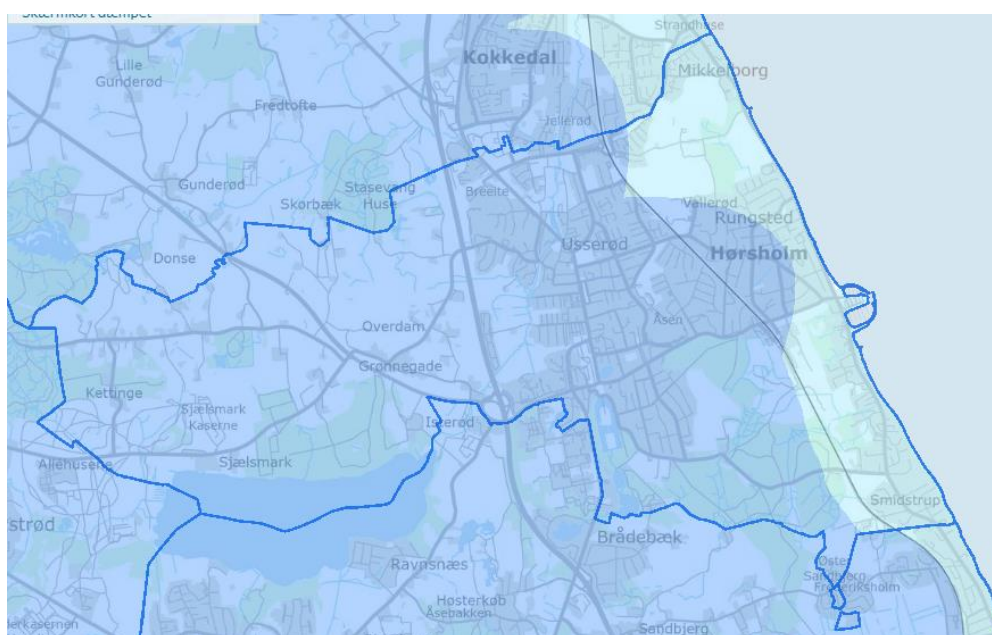
Beskrivelse af Hørsholm Kommune

Hørsholm Kommune er en mindre nordsjællandsk kommune med knap 25.000 indbyggere på 31,4 km² beliggende langs kysten ca. 26 km nord for København. Kommunens geografiske udstrækning kan ses på nedenstående to kortudsnit, hvor kommunens erhvervs- og landområder samt områder med drikkevandsinteresser også er afbilledet.

¹ Bekendtgørelse nr. 1536 af 09/12/2019 om miljøtilsyn



Kortudsnit af Hørsholm Kommune, der viser kommunens centerområder (rød), erhvervsområder (blå) og landområder (grå).



Kortudsnit af Hørsholm Kommune, der viser områder med drikkevandsinteresser (lys blå) og områder med særlige drikkevandsinteresser (mørkeblå) i kommunen.

Væsentlige miljøproblemer

Hovedparten af Hørsholm Kommune ligger i områder med særlige drikkevandsinteresser (OSD). Væsentlige miljømæssige problemstillinger er derfor, at virksomhedernes drift og indretning ikke må medføre risici for jord- og grundvandsforurening, for driften af det kommunale kloaksystem og renseanlæg, for vandløb, søer og havet, eller forårsager væsentligt lugt, støv- eller støjgener for de omkringboende.

Virksomheds- og husdyrbrugsområdet i Kommunen har nogle fælles afledte miljømæssige problemstillinger ligesom der også opleves en variation i virksomhedernes miljømæssige problemstillinger, fordi typerne af virksomheder og deres produktioner er forskellige.

Virksomhed

Generelt er driften af virksomhederne er indbyrdes mere forskellige end husdyrbrugene er. Det er derfor forskelligt, hvilke miljøproblemer en virksomhed kan give anledning til. Helt generelt kan der være tale om:

- Forurening af luft, vand, jord, grundvand og undergrund i forbindelse med emission og udledning.
- Håndtering og opbevaring af kemikalier og olieprodukter
- Håndtering, opbevaring og bortskaffelse af affald
- CO₂-udledning grundet forbrug af fossilt brændstof
- Nabogener i form af støj, støv, lugt, m.v.

Husdyrbrug

Husdyrbrugene i Hørsholm er relativ få og små og omhandler en del hesteejendomme. Generelle miljøproblemer, der kan være forbundet med husdyrbrugsdriften:

- Forurening af luft, vand, jord, grundvand og undergrund i forbindelse med håndtering og opbevaring af husdyrgødning
- Håndtering og opbevaring af plantebeskyttelsesmidler og olieprodukter
- Håndtering, opbevaring og bortskaffelse af affald, herunder farligt affald
- Nabogener i form af støj, støv, lugt, fluer m.v.

Fortegnelse over IE-landbrug og -virksomheder

I Hørsholm Kommune er virksomheden I/S Norfors omfattet af bilag 1 i Godkendelsesbekendtgørelsen², fordi I/S Norfors ifølge er Miljøstyrelsen kategoriseret som en større virksomhed, der anses for potentielt at være særligt miljøbelastende.

Grundet virksomhedens karakter er det Miljøstyrelsen og ikke Hørsholm Kommune, der er godkendelses- og tilsynsmyndighed for virksomheden.

Beskrivelse af miljøtilsyn

Et miljøtilsyn er en gennemgang af en virksomheds samlede miljømæssige forhold. Formålet med tilsynene er at vejlede virksomheden om miljøforhold og kontrollere om de bestemmelser, der er fastsat i gældende lovgivning på miljøområdet, i godkendelser og tilladelser bliver overholdt. Et godt miljøtilsyn handler ikke kun om kontrol, men i lige så høj grad om vejledning og forebyggelse. Virksomhederne får gennem dialogen i miljøtilsynet mulighed for at vurdere og evt. tilpasse produktionen og praksis i overensstemmelse med gældende love og regler.

Miljøtilsyn udføres oftest med et 14 dages varsel inden tilsynet, så de relevante medarbejdere er til stede og har fundet informationer frem. Miljøtilsyn kan også udføres uanmeldt jf. Miljøtilsynsbekendtgørelsens § 9, fx ved akut miljøforurening, i klagesager eller hvis det er væsentligt med et øjebliksbillede af virksomhedens drift og miljøforhold.

Før et tilsyn vil den tilsynsførende forberede sig ved at gennemgå virksomhedens historik på miljøområdet og under selve tilsynet har kommunen særlig fokus på forsvarlig opbevaring af husdyrgødning, farligt affald

² Bekendtgørelse nr. 1394 af 21/06/2021 om godkendelse af listevirksomhed

og kemikalier, tætte belægninger og muligheden for opsamling af eventuelt spild, så der ikke sker forurening af jord og grundvand.

Det kontrolleres at miljøfarlige stoffer ikke ledes med spildevandet til skade for vandområder, det kommunale spildevandssystem eller udledes til luften med risiko for sundhed eller miljø. Ved lugt, støv- eller støjgener kan kommunen vurdere, at genen er så væsentlig så virksomheden skal foretage forureningsbegrænsende tiltag.

Der er i dag registreret ca. 5.000 virksomheder og husdyrbrug i Hørsholm Kommune, hvoraf kommunen fører regelmæssigt tilsyn med virksomheder, som er omfattet af brugerbetaling for miljøtilsyn, svømmebade, vandværker og en række øvrige virksomheder, som reguleres via § 42 i Miljøbeskyttelsesloven³.

Virksomhedskategori	Typiske virksomheder i kommunen	Antal virksomheder primo 2021	Tilsynsfrekvens, interval bestemt ud fra risikoscore	Årlige mål for tilsynsaktiviteten
IE-virksomheder	Ingen	0	1-3 år	Mindst 40 % skal have fysisk tilsyn hvert år
Øvrige miljøgodkendelsespligtige virksomheder og landbrug	Opnæsgård varmecentral	1		
Husdyrbrug over 75 DE		0		
Brugerbetalingsvirksomheder	Maskinværksteder, trykkerier og lign.	16	1-6 år	Mindst 25 % skal have fysisk tilsyn hvert år
Branchevirksomheder	Autoværksteder eller renserier	19		
Landbrug/husdyrbrug over 3 DE og under 75 DE	Landbrug med dyr, ofte heste.	10		

Alle virksomheder, som er omfattet af brugerbetaling, skal miljørisikovurderes ud fra parametre om:

- Miljøledelse og systematik
- Regelefterlevelse
- Forekomst og opbevaring af farlige stoffer
- Sårbarhed overfor grundvand og boligområder.

Tilsynsfrekvensen på den enkelte virksomhed bestemmes ud fra miljørisikovurderingen, således at de virksomheder eller husdyrbrug, hvor der er størst risiko, får hyppigere tilsyn.

³ Bekendtgørelse nr. 1218 af 25/11/2019 af lov om miljøbeskyttelse

Under og efter tilsynet udarbejdes et tilsynsnotat. På baggrund af notatet og dialogen med virksomheden udarbejdes et tilsynsbrev, der beskriver hvorvidt der er krav til virksomheden om opfølgende handling som en reaktion på miljøtilsynet. Tilsynsbrevet og –notatet sendes herefter i høring hos virksomheden. Efter endt høring skal Hørsholm Kommune digitalt offentliggøre en tilsynsrapport efter hvert fysisk tilsyn.

Tilsynsrapporten skal offentliggøres på Digital Miljøadministration <https://dma.mst.dk/> og beskriver:

- Baggrunden for tilsynet
- Navn, adresse, CVR-nummer, eventuelt P-nummer og eventuelt CHR-nummer på virksomheden eller husdyrbruget m.v.
- Typen af virksomheden eller husdyrbruget m.v.
- Dato for tilsynsbesøgets udførelse
- Hvad der er ført tilsyn med
- Om der er konstateret jordforurening, hvis det er relevant
- Om der er meddelt påbud, forbud eller indskærpelser til virksomheden eller husdyrbruget m.v.
- Konklusioner på virksomhedens eller husdyrbrugets m.v. seneste indberetninger om egenkontrol, herunder om indberetningen har givet tilsynsmyndigheden anledning til at udstede påbud, forbud eller indskærpelser

Hvert år udfører kommunen mindst 2 tilsynskampagner, som er målrettet en branche eller et miljøtema. Hørsholm Kommune har bl.a. haft kampagner om kontrol af store olietanke og afkast fra autoværksteder.

Samarbejde med andre myndigheder

Miljøtilsyn udføres af Team Miljø. Et miljøtilsyns fokusområde kan dog vedrøre flere afdelinger i Hørsholm Kommunes administration. For at fremme en positiv dialog mellem kommunen og erhvervene, udfører kommunens Team Miljø tilsynsarbejdet hensigtsmæssigt i samarbejde med øvrige fagteams og centre i kommunen. Det kan være Team Plan og Byg, Nordsjællands Brandvæsen og Team Vej og Park.

Derudover samarbejdes med Novafos og I/S Norfors ligesom Hørsholm Kommune er i dialog med Arbejdstilsynet, Region Hovedstaden, Miljøstyrelsen, SVANA og Politiet i det omfang, det vurderes nødvendigt at inddrage andre myndigheder i sagsbehandlingen.

Kommunen deltager desuden i det tværkommunale samarbejde Milsam, der er et samarbejde mellem 11 kommuner i Nordsjælland, hvor der er en faglig erfaringsudveksling mellem sagsbehandlerne fra de deltagende kommuner.

Endeligt deltager Hørsholm Kommune i det tværkommunale samarbejde i Envina, som er den landsdækkende forening for miljømedarbejdere mv. i kommuner, regioner og Staten.

Høring

Eftersom det drejer sig om mindre væsentlige ændringer af miljøtilsynsplanen 2017-2021, er denne miljøtilsynsplan 2021-2025 ikke sendt i høring efter opdateringen, jf. § 3, stk. 5 i bekendtgørelsen om miljøtilsyn.