

Ansøgningskema

Nedenstående [skema](#)¹ angiver de oplysninger, som skal indgives til myndighederne ved ansøgning af projekter, der er omfattet af [lovens](#)² [bilag 2](#), jf. lovens § 21. Bygherren skal, hvor det er relevant for ansøgningen om det konkrete projekt, tage hensyn til kriterierne i lovens [bilag 6](#), når skemaet udfyldes. Såfremt der allerede foreligger oplysninger om de indvirkninger, projektet kan forventes at få på miljøet, medsendes disse oplysninger. Skemaet finder ikke anvendelse for sager, der behandles af Naturstyrelsen og Energistyrelsen. Skemaets oplysningskrav er vejledende og fastsat under hensyntagen til kriterierne i lovens [bilag 5](#).

Vejledning

Skemaet udfyldes af bygherren eller dennes rådgiver baseret på bygherrens viden om eget projekt sammenholdt med de oplysninger og vejledninger, der henvises til i skemaet. Det forudsættes således, at bygherren eller dennes rådgiver er fortrolig med den miljølovgivning som projektet omfattes af. Bygherren skal ikke gennem præcise beregninger angive projektets forventede påvirkninger, men alene tage stilling til overholdelsen af vejledende grænseværdier, og angivne miljøforhold baseret på de oplysninger, der kan hentes på offentlige hjemmesider.

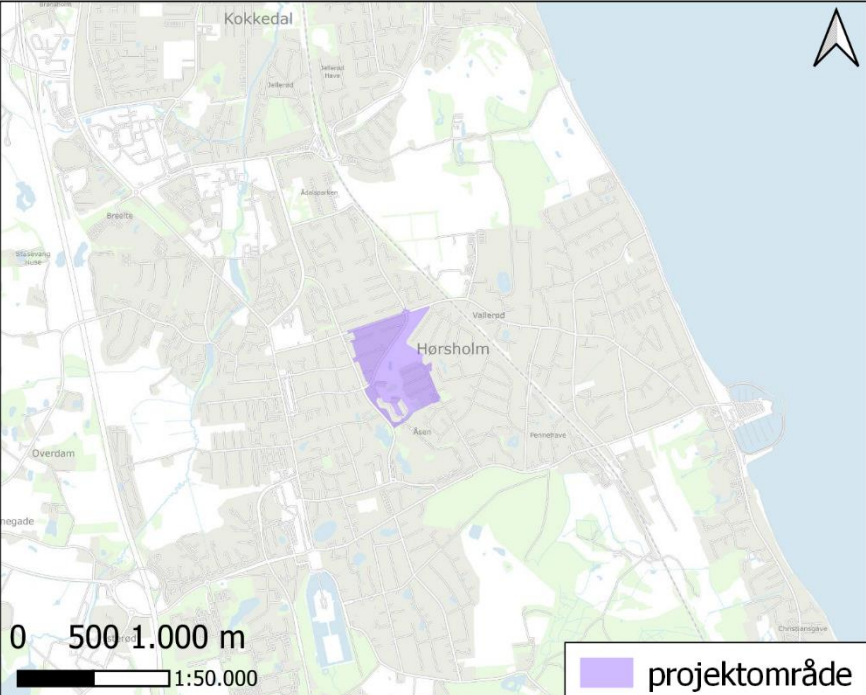
Farverne "rød/gul/grøn" angiver, hvorvidt det pågældende tema kan antages at kunne medføre, at projektet vurderes at kunne påvirke miljøet væsentligt og dermed være VVM-pligtigt. "Rød" angiver en stor sandsynlighed for VVM-pligt og "grøn" en minimal sandsynlighed for VVM-pligt. Hvis feltet er sort, kan spørgsmålet ikke besvares med ja eller nej. VVM-pligten afgøres dog af VVM-myndigheden. I de fleste tilfælde vil kommunen være VVM-myndighed.

Bygherres eller dennes rådgivers udfyldelse af skemaet er omfattet af straffelovens § 161 om strafansvar ved afgivelse af urigtige oplysninger til en offentlig myndighed.

Basisoplysninger	Tekst
Projektbeskrivelse (kan vedlægges)	Hørsholm Kommune har anvist Nattergaleengen, et grønt rekreativt område placeret centralt i Hørsholm, til regnvandshåndtering i forbindelse med separatkloakering af boligområderne omkring engen. Formålet med projektet er, ved separering, at afkoble størst mulig andel af de befæstede flader fra projektområdet kloakoplade, så regnvand herfra fremadrettet ikke bliver ledt til fælleskloakken. Den § 3-beskyttede sø, der er placeret ca. midt i Nattergaleengen, er et fokusområde ift. at samtænke vandhåndteringsløsningen i den sydlige og centrale del af Nattergaleengen og hermed skabe et synligt, frit vandspejl i en større del af året. Der er planlagt tre bassiner til håndtering af regnvandet på engen. For nærmere information vedlægges : Skitseprojekt, dispositionsprojekt, Besigtigelsesnotat, DualEM kortlægning, jordhåndteringsplanen, Plantegning 1:1000 og Myndighedsansøgningen om udledning, nedsvivning, tilslutning og §3 dispensation.
Navn, adresse, telefonnr. Og e-mail på bygherre	Novafos, Blokken 9, 3460 Birkerød, 44208000, novafos@novafos.dk
Navn, adresse, telefonnr. Og e-mail på kontaktperson	Projektleder Herle Mo Madsen, 44208151, hm@novafos.dk
Projektets adresse, matr nr. og ejerlav. For havbrug angives anlæggets geografiske placering angivet ved koordinater for	Matr.nr. 6a, 7ft og 7cr Vallerød By, Hørsholm samt vejstrækninger.

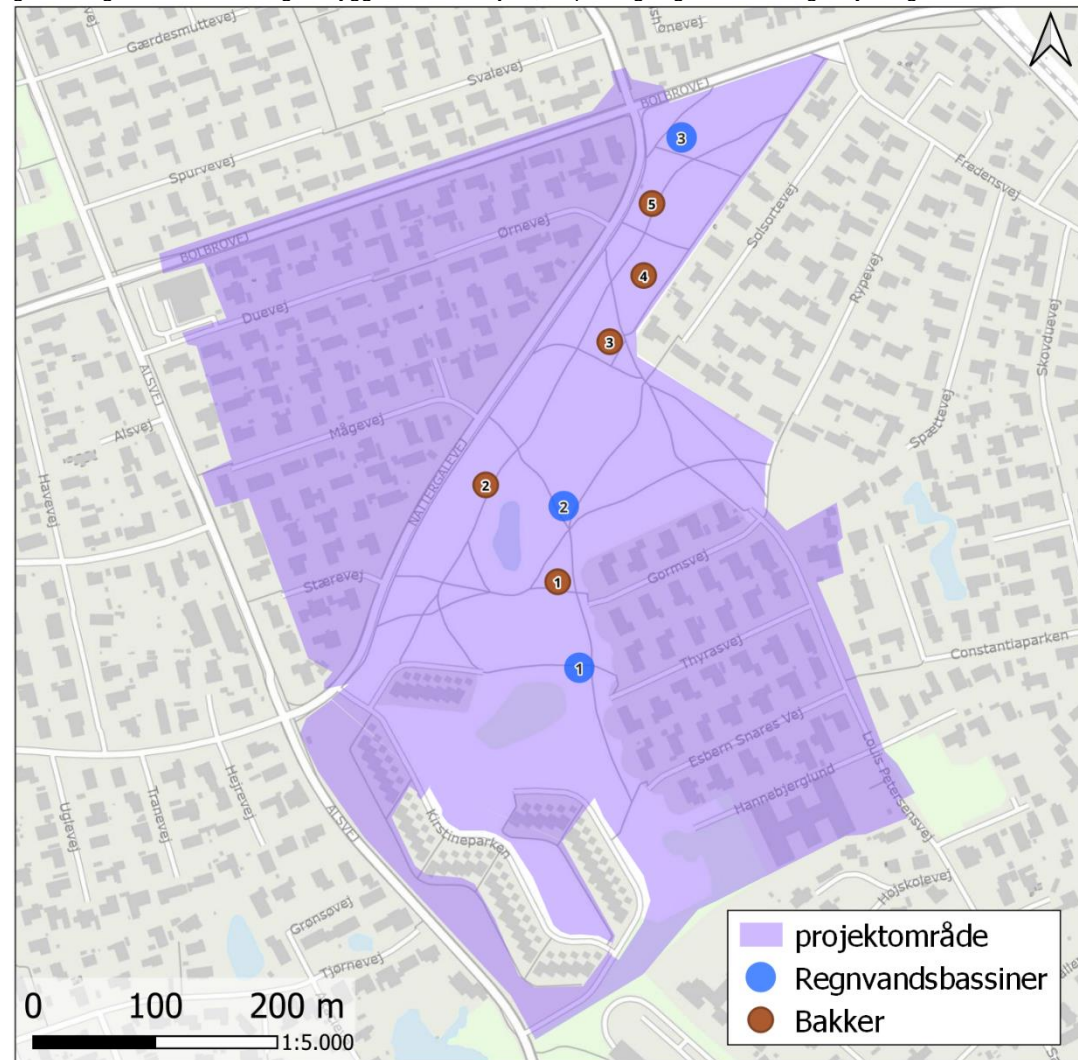
¹ Bilag 1 til Miljøvurderingsbekendtgørelsen (<https://www.retsinformation.dk/eli/ta/2021/1376>)

² Miljøvurderingsloven (LBK nr 973 af 25/06/2020) (<https://www.retsinformation.dk/eli/ta/2023/4#idcc7ca7b9-afba-42a0-8bb4-262b1b3a91ac>)

<p>havbrugets 4 hjørneafmærkninger i bredde/længde (WGS-84 datum).</p>	
<p>Projektet berører følgende kommune eller kommuner (omfatter såvel den eller de kommuner, som projektet er placeret i, som den eller de kommuner, hvis miljø kan tænkes påvirket af projektet)</p>	<p>Hørsholm Kommune</p>
<p>Oversigtskort i målestok 1:50.000 – For havbrug angives anlæggets placering på et søkort.</p>	 <p>0 500 1.000 m 1:50.000</p> <p>projektområde</p>

Kortbilag i målestok 1:10.000 eller 1:5.000 med indtegning af anlægget og projektet (vedlægges dog ikke for strækingsanlæg)

Kortet viser projektområdet inden for hvilket, det forventes at der skal graves rørledninger ned og hvor der skal graves regnvandsbassiner og indbygges overskudsjord, se plantegning 1:1000 i bilag for yderligere information.



Forholdet til VVM reglerne

Er projektet opført på [bilag 1](#) til lov om miljøvurdering af planer og programmer og konkrete projekter (VVM).

Ja

Nej

X

Er projektet opført på [bilag 2](#) til lov om miljøvurdering af planer og programmer og af konkrete projekter (VVM).

X

Punkt 10G: Dæmninger og andre anlæg til opstuvning eller varig oplagring af vand






Projektets karakteristika	Tekst
3. Hvis bygherren ikke er ejer af de arealer, som projektet omfatter angives navn og adresse på de eller den pågældende ejer, matr.nr. og ejerlav	Nattergaleengen bestående af matr. 6a, 7f og 7c samt de berørte vejstrækninger hvori der skal nedgraves nye ledninger ejes af Hørsholm Kommune.
2. Arealanvendelse efter projektets realisering	Projektet indebærer ikke byggerier, men kun terrænregulering i forbindelse med etablering af 3 separate regnvandsbassiner samt tilsvarende terrænforhøjelser i den nordlige ende af Nattergaleengen, hvor ca. 3571 m ³ overskudsjord indbygges i 5 separate bakker.
Det fremtidige samlede bebyggede areal i m ²	De 3 regnvandsbassiner får et areal på henholdsvis 1138 m ² , 3220 m ² , 3557 m ² . Et samlet areal på 7915 m ² .
Det fremtidige samlede befæstede areal i m ²	Det samlede befæstede areal er 53.151 m ² . Der er ingen befæstede arealer på selve Nattergaleengen, men kun i det omkringliggende opland til regnvandsbassinerne.
Nye arealer, som befæstes i m ²	Ingen nye arealer bliver befæstet.
3. Projektets areal og volumenmæssige udformning	
Er der behov for grundvandssænkning i forbindelse med projektet og i givet fald hvor meget i m	Nej der bliver ikke behov for grundvandssænkning.
Projektets samlede grundareal angivet i ha eller m ²	Det samlede projektområde dækker 16,7 ha. De 3 regnvandsbassiner får et areal på henholdsvis 1138 m ² , 3220 m ² , 3557 m ² . Et samlet areal på 7915 m ² .
Projektets bebyggede areal i m ²	Der bliver ingen bebyggelse.
Projektets nye befæstede areal i m ²	Der bliver ingen ny befæstelse.
Projektets samlede bygningsmasse i m ³	Der bliver ingen ny bygningsmasse.
Projektets maksimale bygningshøjde i m	Terrænet bliver sænket med ca. 1,25 m ved etablering af bassin 1 ca. 1,75 m ved bassin 2 og ca. 2 m ved bassin 3. Terrænet hæves fordelt på 5 bakker omkring Nattergalesøen og i den nordlige ende af Nattergaleengen med 100-150 cm, således at terrænet kommer til at fremstå mere kuperet.
Beskrivelse af omfanget af eventuelle nedrivningsarbejder i forbindelse med projektet	Der bliver ikke behov for nedrivningsarbejder.
4. Projektets behov for råstoffer i anlægsperioden	Der anslås et behov for indbygning af ca. 2000 m ³ filterjord.
Råstofforbrug i anlægsperioden på type og mængde:	
Vandmængde i anlægsperioden	Der er kun brug for vand til sanitære forhold for skurvogne.
Affaldstype og mængder i anlægsperioden	Der anslås et samlet behov for opgravning og bortkørsel 5850 m ³ overskuds råjord og muld i forbindelse med etableringen af de 3 regnvandsbassiner samt overskudsjord fra ledningsgravene. I forbindelse med udskiftningen af de nye rørledninger vil udtjente rørledninger og brønde eventuelt skulle bortskaffes.
Spildevand til renseanlæg anlægsperioden	Der forventes ikke spildevand fra projektet.
Spildevand med direkte udledning til vandløb, søer, hav i anlægsperioden	Der vil ikke blive udledt spildevand til vandløb, søer eller hav i anlægsfasen.
Håndtering af regnvand i anlægsperioden	Eventuel ophobning af regnvand ledes til kloak.
Anlægsperioden angivet som mm/åå – mm/åå	August 2025 – august 2026

Projektets karakteristika	Tekst		
5. Projektets kapacitet for så vidt angår flow ind og ud samt angivelse af placering og opbevaring på kortbilag af råstoffet/produktet i driftsfasen: Råstoffer – type og mængde i driftsfasen	Dette projekt indebærer ikke opbevaring af andet end regnvand i regnvandsbassinerne i driftsfasen. Den samlede kapacitet for opbevaring af regnvand/overfladevand vil være 7.915 m ² . Den nærtliggende Nattergalesøen, som bliver en del af vandhåndteringssystemet vil kunne tilbageholde 5.000 m ³ . Der bliver ikke flow af råstoffer i driftsfasen.		
Mellemprodukter – type og mængde i driftsfasen	Der bliver ikke flow af mellemprodukter i driftsfasen.		
Færdigvarer – type og mængde i driftsfasen	Der bliver ikke flow af færdigvare i driftsfasen.		
Vand – mængde i driftsfasen	Der bliver ikke behov for forbrug af vand i driftsfasen.		
6. Affaldstype og mængder, som følge af projektet i driftsfasen: Farligt affald:	Ingen		
Andet affald:	Ingen		
Spildevand til renseanlæg:	Ingen		
Spildevand med direkte udledning til vandløb, sø, hav:	Ingen		
Håndtering af regnvand:	Anlægget er i sig selv et regnvandshåndteringsanlæg med udledning af rensset overfladevand til Nattergalesøen fra bassin 1, nedsvivning samt udledning til Nattergalesøen fra bassin 2 samt afledning til fælleskloak fra bassin 3.		
Projektets karakteristika	Ja	Nej	Tekst
7. Forudsætter projektet etablering af selvstændig vandforsyning		X	
8. Er anlægget eller dele af anlægget omfattet af standardvilkår eller en branchebekendtgørelse? http://mst.dk/erhverv/industri/miljoegodkendelse-af-listevirksomheder/miljoegodkendelser/listepunkter-og-standardvilkaar/		X	
9. Vil anlægget kunne overholde alle de angivne standardvilkår eller krav i branchebekendtgørelsen?			Ikke relevant
10. Er projektet eller dele af projektet omfattet af BREF-dokumenter? http://mst.dk/erhverv/industri/bat-bref/liste-over-alle-brefer/		X	
11. Vil projektet kunne overholde de angivne BREF-dokumenter?			Ikke relevant
12. Er projektet eller dele af projektet omfattet af BAT-konklusioner? http://mst.dk/erhverv/industri/bat-bref/bat-i-miljoegodkendelsen/		X	

Projektets karakteristika	Ja	Nej	Tekst
13. Vil projektet kunne overholde de angivne BAT-konklusioner?			Ikke relevant
14. Er projektet omfattet af en eller flere af Miljøstyrelsens vejledninger eller bekendtgørelser om støj eller eventuelt lokalt fastsatte støjgrænser? oej/stoej/regler-love-og-direktiver-om-stoej/oversigt-over-vejledninger/	X		Projektet vil overholde Hørsholm Kommunes grænseværdier for støj (målt i sket til nabo) jf. https://www.horsholm.dk/erhverv/miljoe-jord-og-affald/stoev-stoej-og-vibrationer : Mandag – fredag: kl. 07 - kl. 18: 70 dB(A) Lørdag: kl. 08 - kl. 14: 70 dB(A) Uden for de angivne tidsrum: 40 dB(A) Samt overholde vejledning nr. 5/1984 Ekstern støj fra virksomheder
15. Vil anlægsarbejdet kunne overholde de eventuelt lokalt fastsatte vejledende grænseværdier for støj og vibrationer?	X		Ja. Anlægsarbejdet udføres på hverdage kl. 07-18 og består af almindeligt jordarbejde.
16. Vil det samlede projekt, når projektet er udført, kunne overholde de vejledende grænseværdier for støj og vibrationer?	X		Der er i driftsperioden ingen tekniske anlæg, der kan give støj.
17. Er projektet omfattet Miljøstyrelsens vejledninger, regler og bekendtgørelser om luftforurening? https://mst.dk/luft-stoej/luft/regler-bekendtgørelser-og-direktiver-luftomraadet/		X	
18. Vil anlægsarbejdet kunne overholde de vejledende grænseværdier for luftforurening?			Ikke relevant
19. Vil det samlede projekt, når anlægsarbejdet er udført, kunne overholde de vejledende grænseværdier for luftforurening?			Ikke relevant
20. Vil projektet give anledning til støvgener eller øgede støvgener I anlægsperioden?	X		Ved jordarbejder på veje og i engen minimeres støvgener ved vanding efter behov.
I driftsfasen?		X	
Projektets karakteristika	Ja	Nej	Tekst
21. Vil projektet give anledning til lugtgener eller øgede lugtgener I anlægsperioden?		X	Nej, der vil ikke være lugtgener, da der kun arbejdes med jord- og ledningsarbejder.
I driftsfasen?		X	Nej da anlæggene kun håndterer regnvand.
22. Vil anlægget som følge af projektet have behov for belysning som i aften og nattimer vil kunne oplyse naboarealer og omgivelserne		X	Der er ikke behov for natbelysning da arbejdet udføres i dagtimerne

I anlægsperioden?			
I driftsfasen?		X	Der er ikke behov for belysning i driftsfasen.
23. Er anlægget omfattet af risikobekendtgørelsen, jf. bekendtgørelse om kontrol med risikoen for større uheld med farlige stoffer nr. 372 af 25. april 2016? https://www.retsinformation.dk/eli/ta/2016/370		X	
Projektets placering	Ja	Nej	Tekst
24. Kan projektet rummes inden for lokalplanens generelle formål?	X		Ja, lokalplanen angiver at det generelle formål for Nattergaleengen er: at sikre, at området bevares som et attraktivt boligområde med villaer, rækkehusbebyggelse og grønne vejrum, at sikre bevaringsværdige bebyggelser i lokalplanområdet, at sikre Nattergaleengen som offentligt, grønt, rekreativt område, at fastholde anvendelsen til offentlige formål og et område til lokalcenter med tilhørende detailhandel Der ansøges dog om dispensation til at fravige lokalplanens § 8.1, der fastsætter at terrænreguleringer på mere end +/- 0,5 m må ikke foretages uden kommunalbestyrelsens særlige tilladelse. I forbindelse med realiseringen af projektet er der enkelte steder behov og ønske om en terrænregulering ud over +/- 0,5 meter. Dette dels ved bassiner og dels ved indbygningszoner. Ansøgning herom er fremsendt til kommunen.
25. Forudsætter projektet dispensation fra gældende bygge- og beskyttelseslinjer?		X	
26. Indebærer projektet behov for at begrænse anvendelsen af naboarealer?		X	
27. Vil projektet kunne udgøre en hindring for anvendelsen af udlagte råstofområder?		X	
28. Er projektet tænkt placeret indenfor kystnærhedszonen?		X	
Projektets placering	Ja	Nej	Tekst
29. Forudsætter projektet rydning af skov: (skov er et bevokset areal med træer, som danner eller indenfor et rimeligt tidsrum ville danne sluttet skov af højstammede træer, og arealet er større end ½ ha og mere end 20 m bredt.)		X	
30. Vil projektet være i strid med eller til hinder for realiseringen af en rejst fredningssag?		X	
31. Afstanden fra projektet i luftlinje til nærmeste beskyttede naturtype i henhold til naturbeskyttelseslovens § 3.			Der skal etableres 3 regnvandsbassiner på Nattergaleengen. Den korteste afstand fra et regnvandsbassin til en registreret §3 lokalitet er ca. 220 m fra det sydligste bassin til to §3 beskyttede søer, Alsmosen og Grønsø på den anden side af Alsvej. Der gøres opmærksom på, at projektet indebærer, at den eksisterende §3 beskyttede Sø Nattergaleengen integreres i vandhåndteringssystemet ved, at der ledes rensset overfladevand fra bassin 1 og 2 til

			Nattergalesøen. Der søges i denne forbindelse en udledningstilladelse og en dispensation for §3 beskyttelsen.
32. Er der forekomst af beskyttede arter og i givet fald hvilke?	X		<p>Der blev ikke gjort nogen observationer af beskyttede arter ved en screening på diverse internetportaler for fund af arter. Der blev dog i forbindelse med en besigtigelse i Nattergalesøen den 21. april 2023 fundet en ægklump af en af de brune frøarter. Der kan være tale om enten butsnudet frø eller spidssnudet frø. Begge arter er fundet inden for få kilometer af Nattergalesøen, og derfor må Nattergalesøen efter forsigtighedsprincippet betragtes som ynglelokalitet for spidssnudet frø, som er beskyttet via habitatdirektivets bilag IV. Søen vurderes overordnet som velegnet som ynglevandhul og dele af området vurderes desuden at være velegnet som rasteområde for padder. En nærmere vurdering kan findes i ansøgning om dispensation for naturbeskyttelseslovens § 3. Her vurderes det i forhold til Bilag IV arter at den økologiske funktionalitet for spidssnudet frø ikke vil blive påvirket væsentligt af projektet men at den vurdering er betinget af at der i anlægsfasen sikres den nødvendige beskyttelse af padderne.</p> <p>Enkelte trægrupper er nødvendige at rydde under terrænbearbejdning af bassinerne. Træerne på Nattergaleengen er vurderet iht. beskyttede arter. Der blev ikke fundet træer, der er velegnet som yngle- eller rastested for flagermus. Områdets træer er generelt for unge og de der har størrelsen til potentielt at kunne huse flagermus, havde ikke hulheder eller løs bark. Eneste område, der potentielt er velegnet til rasteområde, er træbeplantningen i den sydlige ende af engen, der har karakter af skovkrat. Disse træer vil ikke blive påvirket af projektet.</p>
33. Afstanden fra projektet i luftlinje til nærmeste fredede område.			Det nærmeste fredede område er Kokkedal slots område, der ligger ca. 470 m fra det nordligst beliggende bassin og ca. 450 m fra kanten af projektområdet
34. Afstanden fra projektet i luftlinje til nærmeste internationale naturbeskyttelsesområde (Natura 2000-områder, habitatområder fuglebeskyttelsesområder og Ramsarområder).			Der er 550 m til det nærmeste internationale naturbeskyttelsesområde, som er Natura2000område nr. 144 Nedre Mølle Ådal. Afstanden til Natura2000område nr. 144 er 690 m fra det nærmeste af regnvandsbassinerne.
35. Vil projektet medføre påvirkninger af overfladevand eller grundvand, f.eks. i form af udledninger til eller fysiske ændringer af vandområder eller grundvandsforekomster?		X	Det forventes, at projektet ikke vil medføre en påvirkning af nogen målsatte vandområder eller grundvandsforekomster. Dette spørgsmål vil dog blive grundigt belyst i forbindelse med en ansøgning om udledningstilladelse og ansøgning om nedsivningstilladelse. Ansøgningen er vedlagt.
36. Er projektet placeret i et område med særlige drikkevandsinteresser?	X		Ja projektområdet ligger inden for et område med særlige drikkevandsinteresser.
37. Er projektet placeret i et område med registreret jordforurening?		X	Hele projektområdet ligger indenfor områdeklassificering, hvor det kan forventes, at jorden generelt er lettere forurenede efter mange års belastning fra industri, trafik mv. Derudover skal regnvandsledningerne etableres i vejarealer, hvor jorden også generelt forventes at være lettere forurenede. Forureningerne forventes at være med kulbrinter, PAH og tungmetaller. To af de ejendomme/matrikler, hvor der skal etableres stikledninger ind på grunden, eller etableres ledninger lige ved, er forureningskortlagt i henhold til jordforureningsloven:

			<p>På Duevej 1, hvor der i dag bl.a. ligger et supermarked, har der tidligere ligget et renseri, og der er påvist forurening med klorerede opløsningsmidler i jorden.</p> <p>På Duevej 8, som er et parcelhus, har der været et oliespild.</p> <p>Opgravet jord ønskes i videst muligt omfang genanvendt indenfor projektet. Der er udført en indledende jordhåndteringsplan, det er hensigten, at denne plan kan danne grundlag for drøftelser med Hørsholm Kommunes miljøafdeling vedr. krav og muligheder for at håndtere og genanvende jord i projektet. Den indledende jordhåndteringsplan er vedlagt.</p>
<p>38. Er projektet placeret i et område, der i kommuneplanen er udpeget som område med risiko for oversvømmelse.</p>	<p>X</p>		<p>Som det fremgår af kortet herunder fra Hørsholm Kommunes klimatilpasningskort er enkelte områder inden for projektområdet i risiko for at blive oversvømmet i forbindelse med en 5, 10, 20, 50 eller 100 årshændelse.</p> <p>Oversvømmelses-sandsynlighed</p> <ul style="list-style-type: none"> > 20cm vand, 5 års hændelse  > 20cm vand, 10 års hændelse  > 20cm vand, 20 års hændelse  > 20cm vand, 50 års hændelse  > 20cm vand, 100 års hændelse 

39. Er projektet placeret i et område, der, jf. oversvømmelsesloven, er udpeget som risikoområde for oversvømmelse?	Ja	X	
Projektets placering	Ja	Nej	Tekst
40. Er der andre lignende anlæg eller aktiviteter i området, der sammen med det ansøgte må forventes at kunne medføre en øget samlet påvirkning af miljøet (Kumulative forhold)?	Ja	X	Der er ikke kendskab til andre ledningsgrave og regnvandsbassiner, der i kumulation med disse vil kunne medføre en øget samlet påvirkning af miljøet.
41. Vil den forventede miljøpåvirkning kunne berøre nabolande?	Ja	X	
42. En beskrivelse af de tilpasninger, ansøger har foretaget af projektet inden ansøgningen blev indsendt og de påtænkte foranstaltninger med henblik på at undgå, forebygge, begrænse eller kompensere for væsentlige skadelige virkninger for miljøet?			Filterjord benyttes i bunden af bassinerne 1 og 2 som renseelement til at tilbageholde miljøfarlige forurenede stoffer før en videre nedsvivning.

43. Undertegnede erklærer herved på tro og love rigtigheden af ovenstående oplysninger.

Dato: _____ Bygherre/anmelder: _____