



Tillæg nr. 001

Spildevandsplan 2024-2034 Hørsholm Kommune

***Ændring af planlagt kloakeringsprincip for to matrikler og
tilføjelse af to nye planlagte udløb***

Indhold

| | |
|-------------------------------------|---|
| 1. Indledning..... | 2 |
| 2. Spildevandsplanen..... | 2 |
| 3. Baggrund..... | 3 |
| 4. Økonomi | 7 |
| 5. Lovgrundlag | 7 |
| 6. Forhold til andre planer | 7 |
| 7. Godkendelsesprocedure..... | 7 |
| 8. Behandling af bemærkninger | 7 |

1. Indledning

Dette tillæg er udarbejdet som tillæg til den gældende spildevandsplan 2024-2034, vedtaget 27. maj 2024.

Tillæg 1 til spildevandsplan 2024-2034 er udarbejdet for at ændre planlagt kloakeringsprincip for to matrikler til planlagt separatkloakeret, henholdsvis matrikel 11e, Usserød By, NGG (Nordsjællands Grundskole og Gymnasium) samt matrikel 5hk, Usserød By, (Mågevej 21). Desuden tilføjes to nye planlagte udløb til Nattergalesøen i forbindelse med klimatilpasningsprojektet ved Nattergaleengen.

2. Spildevandsplanen

Ændret kloakeringsprincip for to matrikler

I spildevandsplanen for Hørsholm Kommune 2024-2034 er matrikel 11e, Usserød By, (NGG), angivet som planlagt spildevandskloakeret, og matrikel 5hk, Usserød By, (Mågevej 21), er angivet som fælleskloakeret uden planlagt ændring af kloakeringsprincip. Dette tillæg til spildevandsplanen 2024-2034 er planlægningsgrundlaget for gennemførelse af separatkloakering for begge matrikler. Tillægget giver det juridiske grundlag for at kunne meddele tilslutnings-, nedsivnings- samt udledningstilladelse for matriklerne og til at foretage evt. nødvendige arealerhvervelser i forbindelse med etablering af kloakledninger og bassiner, herunder eventuelle ekspropriationer.

To matrikler skifter planlagt kloakeringsprincip i dette tillæg:

- **Matrikel 11e, Usserød By, ved NGG:** Matriklen er 4,56 ha (45.644 m²) og er en del af kloakopland A37B. Matriklen er aktuelt medtaget i gældende spildevandsplan som værende planlagt spildevandskloakeret men ændres til planlagt separatkloakeret.
- **Matrikel 5hk, Usserød By, ved Mågevej 21:** Matriklen er 858 m² og er aktuelt medtaget i gældende spildevandsplan som fælleskloakeret uden planlagte ændringer men ændres til planlagt separatkloakeret. Matriklen er aktuelt medtaget i kloakopland A29B, men med dette tillæg inkluderes matriklen i kloakopland A34C.

To nye udløb til Nattergalesøen

I forbindelse med klimatilpasning af området omkring Nattergaleengen, etablerer Novafos 3 regnvandsbassiner. I spildevandsplan 2024-2034 er to af disse bassiner medtaget som nedslivningsbassiner. Det har siden vist sig, at begge bassiner har behov for udledning af vand til den eksisterende sø (Nattergalesøen). Derfor indsættes to nye planlagte udløb til Nattergalesøen.

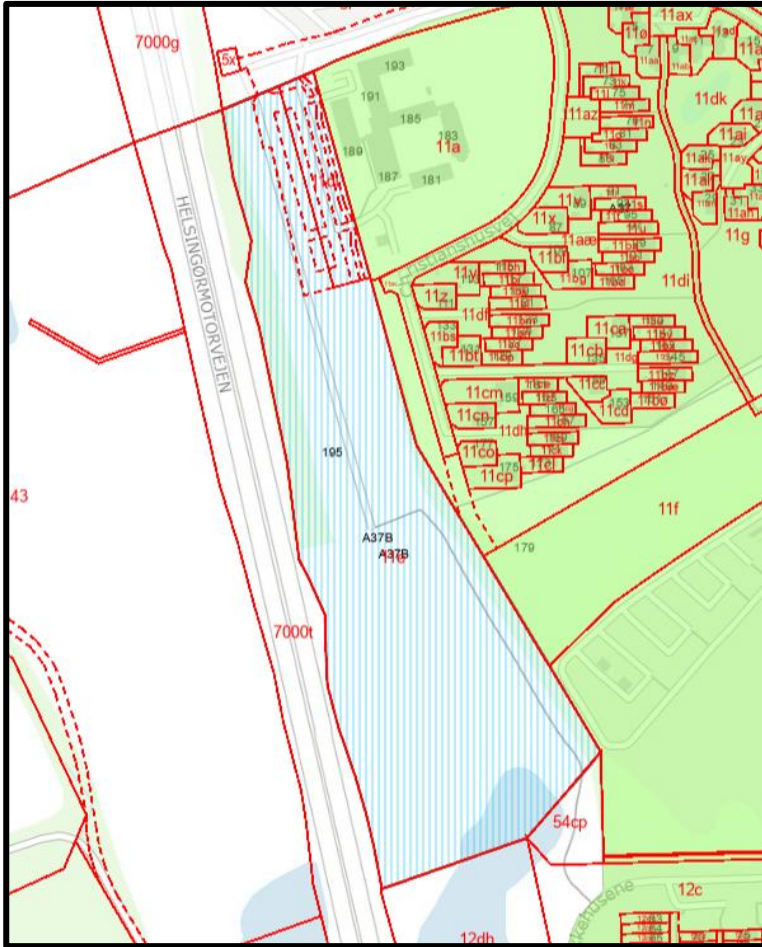
3. Baggrund


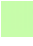
Ændret kloakeringsprincip for to matrikler

Matrikel 11e, Usserød By, ved NGG

I forbindelse med byggeprojektet af det nye NGG er matrikel 11e, Usserød By, blevet medtaget som planlagt spildevandskloakeret i den gældende spildevandsplan 2024-2034 (Figur 1). Rådgivningsvirksomheden SWECO har efterfølgende, på vegne af grundejer NSEJ Hørsholm ApS, foretaget supplerende boringer og fundet, at både nedslivningsforhold og grundvandsspejl er klart dårligere end først antaget, og at det derfor ikke er muligt at håndtere al regnvand inden for matriklen. Specifikt ligger grundvandsspejlet i *den grønne kile* langs med motorvejen en halv meter under terræn, og jordens nedslivningsevne blev målt til 10X under, hvad de første beregninger viste.

På baggrund af disse nye informationer om dårlig nedslivningsevne og lille dybde til grundvandsspejl, er grundejers anmodning om ændring af planlagt kloakeringsprincip på matrikel 11e, Usserød By Hørsholm blevet imødekommet d. 10. april 2024 af administrationen. Matriklen er planlagt spildevandskloakeret i den aktuelle spildevandsplan 2024-2034, men ændres på baggrund af fremsendte oplysninger til planlagt separatkloakeret. Det separate regnvand vil blive udledt til Donse Å, hvor der er begrænset hydraulisk kapacitet. Derfor skal grundejer forsinke regnvandet til 2 l/s/red ha.



Figur 1: I den gældende spildevandsplan 2024-2034 er matrikel 11e, Usseørd By, ved NGG, spildevandskloakeret.  = Planlagt spildevandskloakeret;  = Nuværende status: Separat

Matrikel 5hk, Usseørd By, ved Mågevej 21

Matrikel 5hk, Usseørd By, ved Mågevej 21, er ved en fejl ikke blevet medtaget i den gældende spildevandsplan 2024-2034 som planlagt separatkloakeret men som fælleskloakeret uden planlagt ændring af kloakeringsprincip (figur 2A). Der er tale om en fejl, og matriklen var i spildevandsplanen for 2018-2024 korrekt medtaget som planlagt separatkloakeret (figur 2B). Af hensyn til borgernes retssikkerhed, er det nødvendigt at ændre kloakeringsgrundlaget.

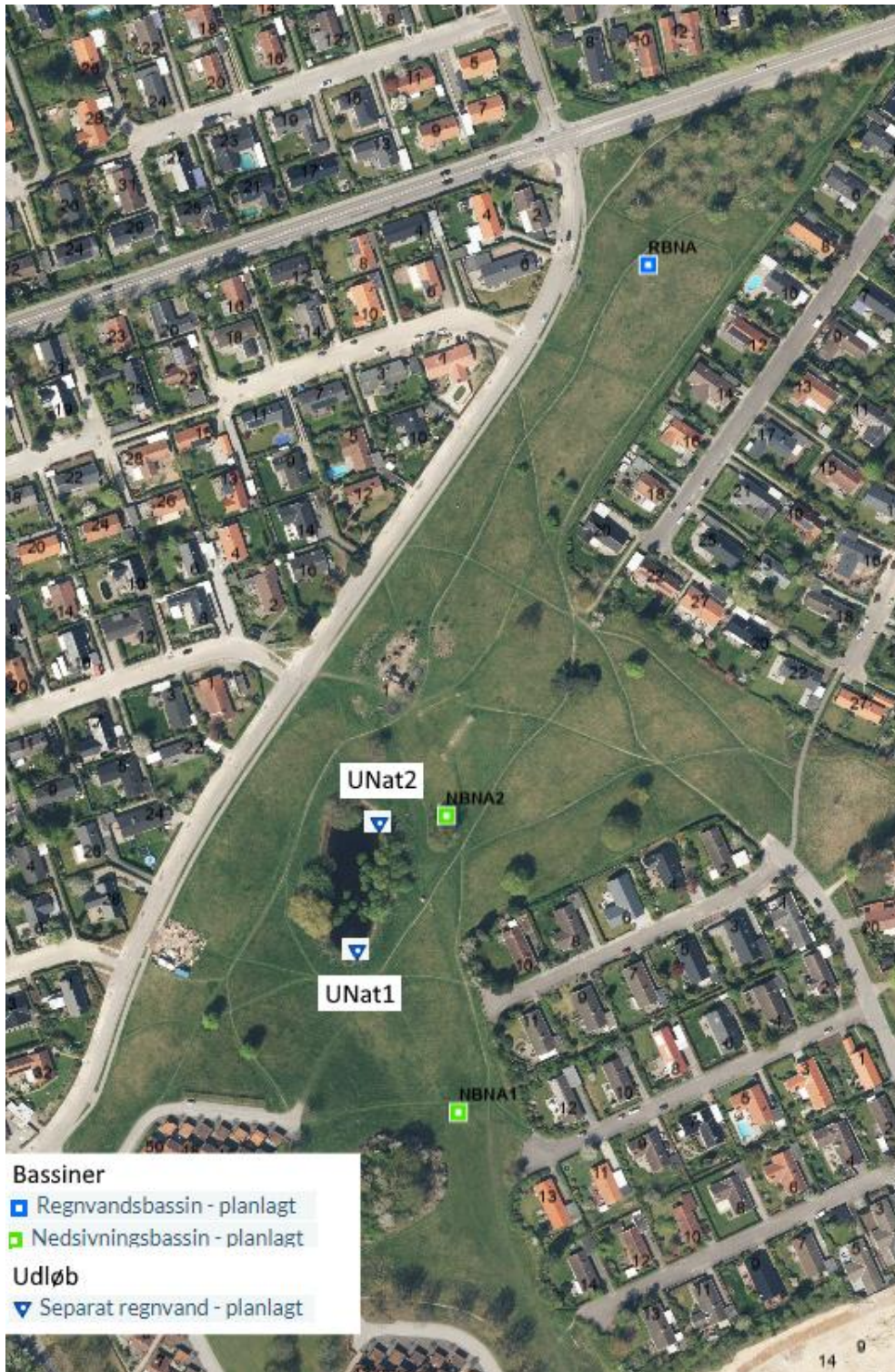


Figur 2: Matrikel 5hk, Usseørd By, ved Mågevej 21. A) Gældende spildevandsplan 2024-2034, hvor matrikel 5hk ved en fejl ikke er medtaget som planlagt separatkloakeret men som fælleskloakeret uden planlagte ændringer. B) Spildevandsplan 2018-2024, hvor matrikel 5hk var medtaget som planlagt separat – frivillig.
 ■ + ■ = Planlagt separat – frivillig; ■ = Nuværende status: Fælleskloakeret.

To nye udløb til Nattergalesøen

I forbindelse med klimatilpasning af området omkring Nattergaleengen, etablerer Novafos 3 regnvandsbassiner. I spildevandsplan 2024-2034 er to af disse bassiner medtaget som nedslivningsbassiner. Det har siden vist sig, at begge bassiner har behov for udledning af vand til den eksisterende sø (Nattergalesøen). Derfor oprettes derfor to nye planlagte udløb til Nattergalesøen (se figur 3):

- **UNat1:** UNat1 udleder rensat separat regnvand gennem drænledninger i bassin 1.
- **UNat2:** UNat2 er et overløb fra bassin 2. Da bassin 2 ligger mindre end 25 meter fra Nattergalesøen betragtes nedslivning fra bassin 2 som udledning via UNat2.



Figur 3: Nattergaleengen med planlagte bassiner samt to nye udløbspunkter til Nattergalesøen.

4. Økonomi

Tillægget til spildevandsplanen har ikke nogen umiddelbare økonomiske konsekvenser for Hørsholm Kommune.

5. Lovgrundlag

Tillægget til spildevandsplanen er udarbejdet i henhold til:

Lovbekendtgørelse om miljøbeskyttelse (Miljøbeskyttelsesloven) (nr. 928 af 28. juni 2024) §32 samt bekendtgørelse om spildevandstilladelser m.v. efter miljøbeskyttelseslovens kapitel 3 og 4 (Spildevandsbekendtgørelsen) (nr. 532 af 27. maj 2024) § 5, § 7 og § 8.

Kommunalbestyrelsens beslutning om vedtagelse af spildevandsplantillægget kan ikke påklages til anden administrativ myndighed, jævnfør Miljøbeskyttelseslovens § 32, stk. 3. (nr. 928 af 28. juni 2024).

6. Forhold til andre planer

Tillægget vurderes ikke at være i strid med den gældende og kommende kommuneplan.

Tillægget vurderes ikke at være i strid med Hørsholm Kommunes klimatilpasningsplan.

Tillægget vurderes ikke at være i strid med lokalplan 186 NGG og Christianshus.

7. Godkendelsesprocedure

I henhold til kapitel 3 i spildevandsbekendtgørelsen (532 af 27. maj 2024) vedtager og godkender kommunalbestyrelsen spildevandsplaner, herunder tillæg til spildevandsplanerne.

Administrationens forslag til spildevandsplan eller tillæg hertil skal offentliggøres med oplysning om, at der inden for en frist på mindst 8 uger er adgang til at kommentere det fremlagte forslag, jævnfør §7 stk. 2 i spildevandsbekendtgørelsen (nr. 532 af 27. maj 2024).

Efter Miljø- og planlægningsudvalget, Økonomiudvalget og Kommunalbestyrelsens godkendelse af tillæg til spildevandsplan 2024-2034 til fremlæggelse i offentlig høring, bliver tillægget sendt i 8 ugers høring.

Efter de 8 ugers høringsfrist skal tillægget til endelig vedtagelse i Miljø- og planlægningsudvalget, Økonomiudvalget og til sidst i Kommunalbestyrelsen.

8. Behandling af bemærkninger

Hvis der i løbet af høringsperioden kommer bemærkninger til det fremlagte forslag til spildevandsplantillæg, vil disse bemærkninger blive vurderet og fremlagt for byrådet i forbindelse med den endelige vedtagelse af tillægget.